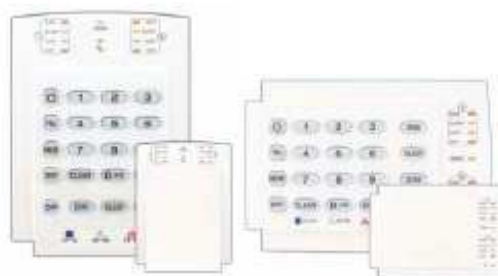


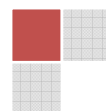
2007



РЪКОВОДСТВО НА  
ПОТРЕБИТЕЛЯ ЗА РАБОТА С  
ДЕСЕТ ЗОНОВА КЛАВИАТУРА  
1686V/H

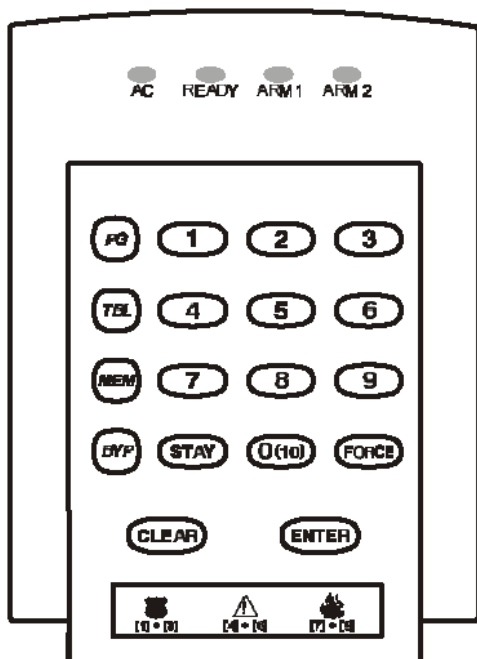


Бул. „Д-р Г.М.Димитров” 52, сграда СЕКТРОН/СОТ, 1125 София  
тел.: (02) 91 982, факс: (02) 9711282, 873 25 76  
e-mail: [info@sectron.com](mailto:info@sectron.com)



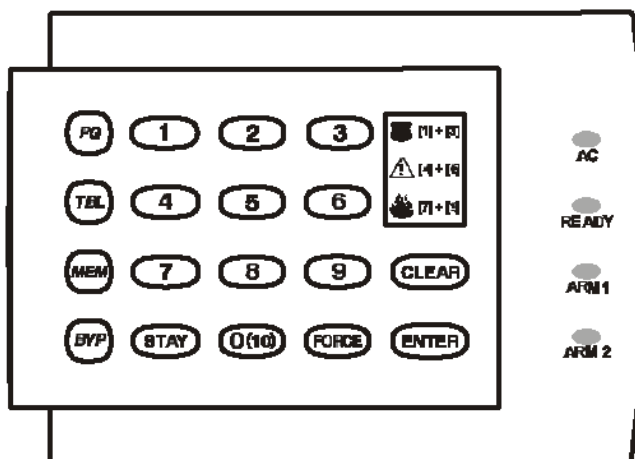
# SPECTRA™

10-зонови LED клавиатури Spectra



1686V

и



1686H

## РЪКОВОДСТВО ЗА ПОТРЕБИТЕЛЯ

P ▲ R ▲ D O X®

S E C U R I T Y S Y S T E M S

# СЪДЪРЖАНИЕ

<b>1.0</b>	<b>Въведение.....</b>	<b>3</b>
<b>2.0</b>	<b>Основни действия.....</b>	<b>3</b>
2.1	Слухова обратна връзка.....	3
2.2	Светлинни индикатори на клавиатурата.....	4
2.3	Показване на зони.....	5
2.4	Показване на паметта за аларми.....	5
2.5	Показване на тревога.....	5
2.6	Разделяне.....	7
<b>3.0</b>	<b>Програмиране на кодовете за достъп.....</b>	<b>7</b>
3.1	Системен главен код.....	8
3.2	Главни кодове.....	8
3.3	Принудителен код.....	8
3.4	Програмиране на кодовете за достъп.....	8
<b>4.0</b>	<b>Поемане и изключване на системата.....</b>	<b>9</b>
4.1	Период на изчакване при излизане.....	9
4.2	Изключване на системата и дезактивиране на аларма.....	9
4.3	Нормално поемане.....	10
4.4	Поемане с оставане.....	10
4.5	Принудително поемане.....	11
4.6	Програмиране на ръчен байпас.....	12
4.7	Поемане на системата с едно докосване.....	13
4.8	Поемане на системата посредством ключов превключвател..	14
4.9	Автоматично поемане.....	14
<b>5.0</b>	<b>Допълнителни характеристики.....</b>	<b>15</b>
5.1	Програмиране на зоните със звънене.....	15
5.2	Заглушаване на клавиатурата.....	15
5.3	Паник аларми.....	15
5.4	Програмиране на времето (часовника).....	16
5.5	PGM бутон (програмируеми изходи).....	16
5.6	Клавиши за бързо изпълнение на функции.....	16
<b>6.0</b>	<b>Аларми при пожар.....</b>	<b>17</b>
<b>7.0</b>	<b>Проверка и поддръжка.....</b>	<b>19</b>
<b>8.0</b>	<b>Списък за проверка на системата.....</b>	<b>19</b>
<b>9.0</b>	<b>Приложение А.....</b>	<b>22</b>

## 1.0 ВЪВЕДЕНИЕ

Благодарим ви, че избрахте **Охранителната система Spectra** от **Paradox Security Systems**. Охранителната система Spectra ще ви осигури спокойствие, предоставяйки ви надеждна охранителна защита. Въпреки че тя може да направи и много повече от това. Системата Spectra може да осъществи вашите мечти за автоматизация у дома, като например да контролира гаражни врати, осветлението, температурата и много други. Консултирайте се с вашия инсталатор, за да се възползвате в максимална степен от възможностите на вашата система Spectra.

Тези охранителна система с напреднала технология ви осигурява надеждна охранителна защита и мощни характеристики, които всеки един може да използва без да запаметява сложни и объркващи кодове. Системата се състои от Контролен панел Spectra, една или повече клавиатури Spectra, различни входящи устройства (т.е. датчици за движение, контакти за врати и т.н.) и различни изходящи устройства (т.е. звънци, сирени, светлини и т.н.).

Еlegantните и лесни за използвани от потребителя **LED Клавиатури Spectra 1686H и 1686V** ви позволяват да имате лесен достъп до функциите на вашата охранителна система и ви осигуряват лесно за разбиране показване на статуса на аларма и статуса на работа на вашата охранителна система. Всички функции, извършвани във вашата охранителна система, ще се изпълняват и показват посредством клавиатурата. Следователно, преди да използвате вашата охранителна система, горещо ви препоръчваме да прочетете внимателно това ръководство и да накарате вашия инсталатор да ви обясни основните действия на системата.

## 2.0 ОСНОВНИ ДЕЙСТВИЯ

И двете **LED Клавиатури Spectra 1686H и 1686V** работят и показват информацията по един и същи начин. Следващите раздели ви предоставят отлично запознаване с бутоните и светлинните индикатори на вашата клавиатура.

**!** *Много от характеристиките във вашата система трябва да се разрешат от инсталатора. Ако една характеристика не е програмирана, клавиатурата ще издаде "ОТХВЪРЛЯЩО ПОЗВЪНЯВАНЕ" и действието ще бъде отменено. За подробности вижте "Списък за проверка на системата" в раздел 8.0.*

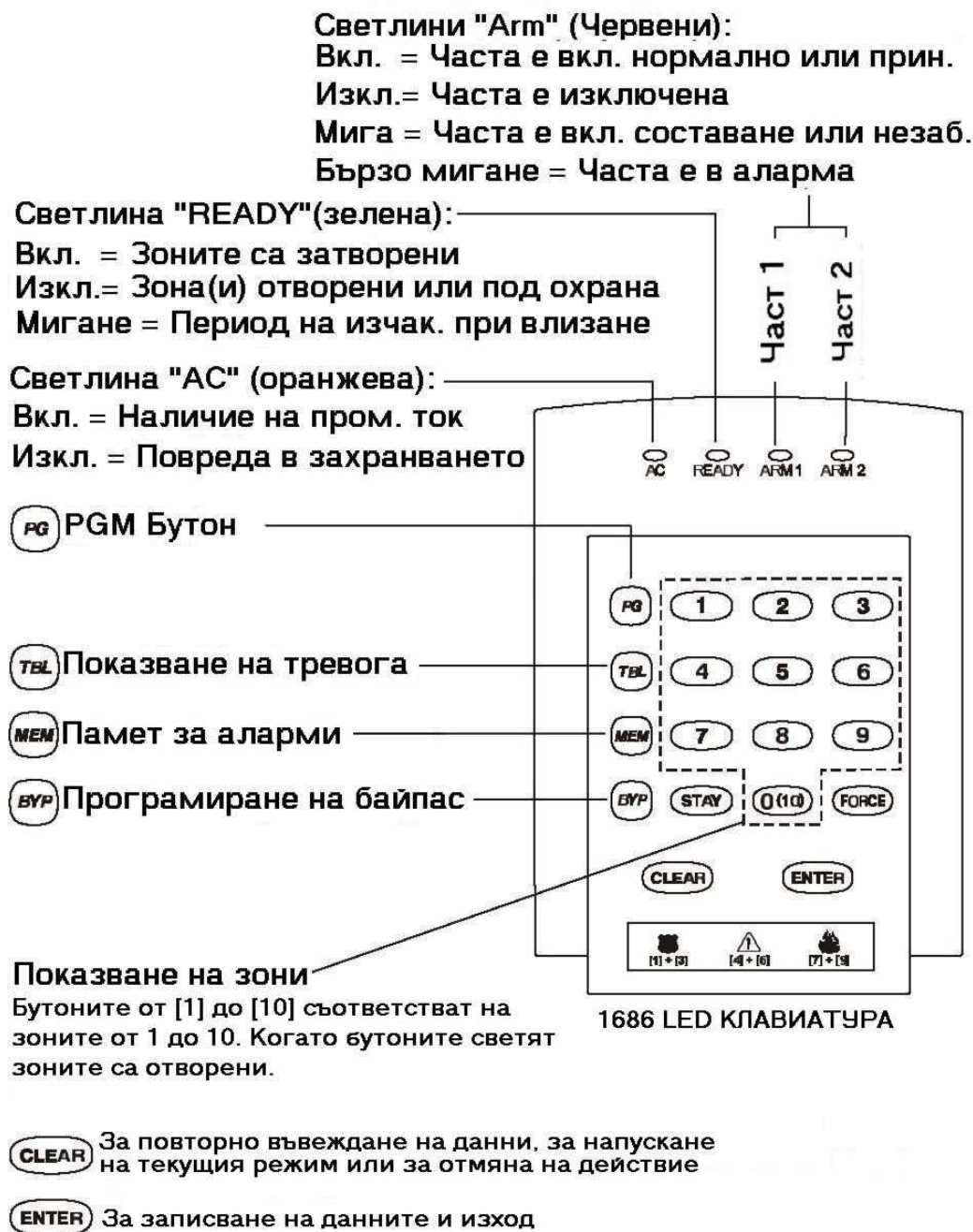
### 2.1 Слухова обратна връзка

Когато въвеждате информация на клавиатурата, тя ще ви ръководи с позвъняващи тонове, които ще отговарят на приемането или отхвърлянето на вашите записи. Необходимо е да познавате тези два позвъняващи тона на клавиатурата:

**Потвърждаващо позвъняване:** Когато едно действие (например поемане/изключване на системата) е успешно въведено на клавиатурата, или когато системата премине към нов статус/режим, клавиатурата издава прекъсващ позвъняващ тон ("БИИП- БИИП - БИИП - БИИП").

**Отхвърлящо позвъняване:** Когато системата се връща към предишно състояние, или когато една операция е неправилно въведена на клавиатурата, тя ще издаде продължителен позвъняващ тон (“БIIИИИИИП”).

**Фигура 2-1: Изглед на LED Клавиатура 1686V**



## 2.2 Светлинни индикатори на клавиатурата

Всички LED Клавиатури **Spectra** притежават цветни светлинни индикатори, които предават текущото състояние на вашата система. Както е обяснено във фигура 2-1, положението на всеки светлинен индикатор представлява конкретно състояние във вашата система.

## 2.3 Показване на зоните

Бутоните с цифри на Клавиатурите **1686V/H** са проектирани да отговарят на статуса на зоните във вашата система. Всеки бутон съответства на зона от

вашата система. Ако светлината на един бутон е изключена (изгасена), съответната зона е затворена. Ако светлината на един бутон е включена (осветена), съответната зона е отворена (т.е. отворена врата, разкрито движение и т.н.).

#### **2.4 Показване на паметта за аларми**

Ако е възникнала аларма на една зона, бутонът **[MEM]** ще се освети. Всички зони, в които са възникнали аларми, ще се съхранят в паметта. След като изключите системата, натиснете бутона **[MEM]**, за да осветите бутоните, съответстващи на зоните, които са били в аларма (вижте *Показване на зони* в раздел 2.3). За да излезете от режима *Показване на паметта за аларми*, натиснете бутона **[CLEAR]**. Системата ще изтрива съдържанието на Паметта за аларми при всяко поемане на системата.

#### **2.5 Показване на тревога**

Вашата алармена система непрекъснато наблюдава 14 възможни състояния на тревога. Повечето от тези състояния на тревога могат да се докладват директно до вашата охранителна фирма. Когато възникне състояние на тревога, бутонът **[TBL]** ще светне.

*! Клавиатурата може да се програмира да издава “ПОЗВЪНЯВАНЕ” на всеки 5 секунди при всяко възникване на ново състояние на тревога. Натиснете бутона [TBL], за да спрете “Позвъняването при тревога”.*

#### ***Как да стигна до Показването на тревога?***

##### **1) Натиснете бутона [TBL]**

*Бутонът [TBL] ще мига и всички цифри, съответстващи на съществуващо състояние на тревога, ще светнат.*

##### **2) Прочетете съответното обяснение на тревогата от Списъка с тревоги. Ако не са дадени никакви инструкции за поправка, свържете се с вашата охранителна фирма, която да извърши поправката.**

##### **3) Натиснете бутона [CLEAR], за да излезете от този режим.**

#### ***Внимание!***

***Силно ви препоръчваме да информирате вашата охранителна фирма относно тревогата и да им позволите да извършат сервизното обслужване на вашата система.***

#### **Списък с тревоги**

##### ***2.5.1 Тревога за липса на хранване от акумулатор или изтощен акумулатор [1]***

Когато бутонът **[1]** се освети, това означава, че резервният акумулатор е прекъснат или волтажът му е спаднал.

##### ***2.5.2 Изтощена батерия на безжичен предавател [2]***

Когато бутонът **[2]** се освети, това означава, че волтажът на батерията в един или повече безжични предаватели е спаднал. Също така, в този случай ще светне жълтият светлинен индикатор на съответното устройство.

##### ***2.5.3 Прекъсване на хранването [3]***

Когато бутонът **[3]** се освети, това означава, че системата е разкрила повреда в хранването с променлив ток. Тази тревога обикновено възниква

по време на прекъсване на захранването. Ако няма прекъсване на захранването във вашата сграда и тази тревога все пак се появи, свържете се с вашата охранителна фирма за сервизно обслужване.

#### **2.5.4 Тревога за прекъсване на звънец/PGM2 [4]**

Когато бутонът [4] се освети, това означава, че звънецът, сирената или някое друго устройство, свързано към PGM2, вече не е свързано към вашата алармена система.

#### **2.5.5 Прекъсване на захранването на звънеца [5]**

По време на аларма изходът на звънеца, който използва безбушонна верига, автоматично ще се затвори, ако токът превиши неговите лимити. Ако това се случи, бутонът [5] ще се освети. Когато системата се изключи, токът се прекъсва от изхода на звънеца и предупреждението за тревога може да се изгаси, но Тревогата може да се появи отново по време на следващата аларма, ако положението не се поправи.

#### **2.5.6 Прекъсване на допълнителното захранването [6]**

Допълнителният изход, който осигурява захранване на допълненията към вашата охранителна система, използва безбушонна верига, за да предпази захранването с ток срещу претоварване, и автоматично се затваря, ако токът превиши 1.1А. Ако това се случи, бутонът [6] ще се освети.

#### **2.5.7 Прекъсване на комуникацията [7]**

Ако вашата алармена система се наблюдава и тя не може да комуникира с охранителната фирма, бутонът [7] ще се освети.

#### **2.5.8 Повреда в часовниковия механизъм [8]**

Когато бутонът [8] се освети, това означава, че часовникът на вашата алармена система трябва да се препрограмира. **Това е единственото състояние на тревога, което ви препоръчваме да поправяте сами.**

**За да препрограмирате часовника**, натиснете бутона [8] след стъпка 2 от *Показване на тревога* (вижте *“Как да стигна до показване на тревога?”* в началото на раздел 2.3) и въведете текущото време като използвате 24-часов часовник (т.е. 8:30PM = 20:30). Вижте също така раздел 5.4 и *Приложение А*.

#### **2.5.9 Прекъсване на кабел на тампер/зона [9]**

Когато бутонът [9] се освети, това означава, че има кабелен проблем на една или повече зони.

**За да прегледате кои зони са имали тревога**, натиснете бутона [9] след Стъпка 2 от *Показване на тревога* (вижте *“Как да стигна до показване на тревога?”* в началото на раздел 2.3) (вижте *Показване на зони*: раздел 2.3).

#### **2.5.10 Прекъсване на наблюдението на телефонната линия [10]**

Когато бутонът [10] се освети, това означава, че системата не е разкрила наличието на телефонна линия в продължение на повече от 30 секунди.

#### **2.5.11 Тревога на пожарна зона [11]**

Когато бутонът [STAY] се освети, това означава, че има кабелен проблем на пожарната зона.

### **2.5.12 Повреда на модул [BYP]**

Когато един модул е преустановил комуникацията с вашата система, бутонът [BYP] ще се освети.

### **2.5.13 Прекъсване на контрола на безжичен предавател [MEM]**

Когато един безжичен предавател е преустановил комуникацията със своя приемник, или когато батериите на предавателя са отстранени, бутонът [MEM] ще се освети.

**За да прегледате на кои зони безжичните предаватели са имали тревога, натиснете бутона [MEM] след Стъпка 2 от Показване на тревога (вижте “Как да стигна до показване на тревога?” в началото на раздел 2.3) (вижте Показване на зони: раздел 2.3).**

### **2.5.14 Повреда на клавиатура [FORCE]**

Ако по някаква причина, вашата клавиатура вече не комуникира с вашата алармена система, клавиатурата ще издава последователни позвънявания на 3-секундни интервали. Натиснете кой да е бутон от клавиатурата, за да прекъснете серията “позвънявания”. Ще мига бутонът [TBL], а бутонът [FORCE] ще се освети. След като комуникацията се възстанови, клавиатурата ще възобнови своите функции.

## **2.6 Разделяне**

Вашата система **Spectra** притежава характеристиката за разделяне, която може да раздели вашата алармена система на два отделни района, определени като Част 1 и Част 2. Разделянето може да се използва при инсталации, в които поделените охранителни системи са по-практични, като например, офис в дома или складови помещения. Когато е налице разделяне, всяка зона, всеки код на потребител и много от характеристиките на вашата система могат да се назначат или на Част 1, или на Част 2, или и на двете части.

### ***Внимание!***

***Ако системата не е разделена, всички зони, Кодове на потребители и характеристики ще се считат като принадлежащи към Част 1.***

## **3.0 ПРОГРАМИРАНЕ НА КОДОВЕТЕ ЗА ДОСТЪП**

Кодовете за достъп представляват персонални идентификационни номера, които ви позволяват да влизате в определени режими за програмиране, да поемате под охрана или да изключвате вашата система, както и да активирате или дезактивирате PGM-те (вижте раздел 5.5). Охранителната система **Spectra** поддържа следните кодове:

- 1 Системен главен код
- 2 Главни кодове
- 45 Кодове за достъп на потребители (вкл. 1 принудителен код)

За информация относно това как всеки Код за достъп може да поема или изключва системата вижте Списък за проверка на системата в раздел 8.0.

### **3.1 Системен главен код (Фабричен: 123456)**

*Системният главен код* може да поема под охрана или да изключва всяка една част, използвайки кой да е от методите, описани в този раздел, и може да създава, променя или изтрива всички *Кодове за достъп на потребители* (вижте раздел 3.4).

### **3.2 Главни кодове**

*Главен код 1* е постоянно назначен на Част 1 и може да се използва за създаване, променяне или изтриване на всички *Кодове за достъп на потребители* (вижте раздел 3.4), които са назначени на Част 1.

*Главен код 2* е постоянно назначен на Част 2 (освен когато разделянето е забранено, тогава *Главен код 2* ще бъде назначен на Част 1) и може да се използва за създаване, променяне или изтриване на всички *Кодове за достъп на потребители* (вижте раздел 3.4), които са назначени на същата част.

**!** *Главните кодове не могат да променят или изтриват Кодовете за достъп на потребители, които са назначени и на двете части. Само Системният главен код може да променя или изтрива Кодовете за достъп на потребители, които са назначени и на двете части.*

### **3.3 Принудителен код**

Ако сте принудени да поемете под охрана или да изключите вашата система, въвеждането на *Код за достъп*, назначен на *Потребител 048*, ще поеме или изключи системата и незабавно ще предаде тиха аларма (Принудителен код) към Охранителната система.

### **3.4 Програмиране на кодовете за достъп**

Вашата система може да използва 4- или 6-цифрени Кодове за достъп (виж Кодове за достъп в раздел 8.0), където всяка цифра може да е със стойност от 0 до 9. Шестцифрените кодове се считат за по-трудно “разбиваеми”, и следователно за по-надеждни. Избягвайте програмирането на прости или очевидни кодове за достъп, като например вашия телефонен номер, адрес или кодове от рода на 1234.

#### ***Как да програмирам Кодовете за достъп?***

- 1) Натиснете **[ENTER]**
- 2) Въведете вашия **[ГЛАВЕН КОД]**  
*бутона [ENTER] мига*
- 3) Влезте в 3-цифрената **[СЕКЦИЯ]** (ВИЖ Таблица 1)  
*[ЦИФРАТА], съответстваща на първата цифра на съществуващия код (ако е програмиран), и бутона [ENTER] ще се осветят (виж Приложение А)*
- 4) Въведете новия 4- или 6-цифрен **[КОД ЗА ДОСТЪП]**  
*Бутона [ENTER] мига. Върнете се към Стъпка 3, за да въведете следващия код или натиснете [CLEAR], за да излезете от този режим.*

#### ***Как да изтрия Кодовете за достъп?***

- 1) Повторете стъпките от 1 до 3 (виж по-горе)
- 2) Натиснете еднократно бутона **[FORCE]** за всяка една цифра в Кода за

достъп (4 или 6 пъти) докато клавиатурата издаде “ПОТВЪРЖДАВАЩО ПОЗВЪНЯВАНЕ”, след което натиснете бутона [CLEAR], за да излезете от този режим.

Таблица 1: Секции за Кодове на потребители

Секция	Кодове на потребители
[001]	Код на потребител 001 = Системен главен код
[002]	Код на потребител 002 = Главен код 1
[003]	Код на потребител 003 = Главен код 2
[004] до [047]	Код на потребител 004 до Код на потребител 047
[048]	Код на потребител 048 или Принудителен код

#### 4.0 ПОЕМАНЕ ПОД ОХРАНА И ИЗКЛЮЧВАНЕ НА СИСТЕМАТА

Възползвайте се в максимална степен от вашата система **Spectra** като се запознаете с всички методи за поемане под охрана.

*! Ако вашата система не е разделена (раздел 2.6), системата счита всичко като принадлежащо на Част 1.*

##### 4.1 Период на изчакване при излизане

След въвеждането на валидна серия за поемане под охрана, *Часовниковият механизъм за периода на изчакване при излизане* ще ви предостави достатъчно време, за да напуснете охраняваната територия преди системата да бъде поета под охрана. Светлинният индикатор “**READY**” ще свети по време на периода на изчакване при излизане и клавиатурата може да позвъни. През последните 10 секунди, звъненето и светенето ще се ускорят.

##### 4.2 Изключване на системата и дезактивиране на аларма

За да изключите една поета под охрана система, или за да дезактивирате една аларма, въведете вашия код за достъп. Една точка на влизане, като например входна врата, ще се програмира с един или два *Часовникови механизма за Период на изчакване при влизане*. Когато една точка на влизане се отвори, вашата алармена система няма да генерира аларма докато изтече времето, програмирано в този часовников механизъм, или докато вие не изключите системата. Всеки един потребител може да изключи една част от разделена система, към която е назначен, освен потребителите, на които е назначена *Опцията Само поемане*. За да изключите алармите, генерирани от *Пожарни зони с период на изчакване*, моля вижте раздел 6.0.

Как да дезактивирам една аларма?

Въведете вашия [КОД ЗА ДОСТЪП]

Как да изключа системата?

*Когато системата е поета с оставане или е поета незабавно, отидете*

на стъпка 2.

- 1) Влезте през определената точка на влизане (т.е. входна врата).  
Клавиатурата ще издава “биип” по време на *периода на изчакване при влизане*.
- 2) Въведете вашия **[КОД ЗА ДОСТЪП]**  
След “ПОТВЪРЖДАВАЩОТО ПОЗВЪНЯВАНЕ” светлината “**ARM**” ще изгасне.  
АКО ИМАТЕ ДОСТЪП И ДО ДВЕТЕ ЧАСТИ (виж раздел 2.6):
- 3) Бутоните **[1]** и **[2]** ще светнат. Натиснете бутона, съответстващ на желаната част. За двете части, натиснете и другия бутон след “ПОТВЪРЖДАВАЩОТО ПОЗВЪНЯВАНЕ”.

#### **4.3 Нормално поемане на системата под охрана**

Този метод, най-често използван за ежедневно поемане под охрана, ще поеме под охрана всички зони в избраната част.

##### ***Как да поема нормално системата под охрана?***

- 1) Затворете всички зони в желаната част.
- 2) Въведете вашия **[КОД ЗА ДОСТЪП]**  
АКО ИМАТЕ ДОСТЪП И ДО ДВЕТЕ ЧАСТИ (виж раздел 2.6):
- 3) Бутоните **[1]** и **[2]** ще светнат. Натиснете бутона, съответстващ на желаната част. За двете части, натиснете и другия бутон след “ПОТВЪРЖДАВАЩОТО ПОЗВЪНЯВАНЕ”.

След като сте поели правилно системата под охрана, светлината “**ARM**”, съответстваща на поетата под охрана част, ще светне и ще се стартира *Периодът на изчакване при излизане* (виж раздел 4.2). Моля забележете, че *Нормалното поемане* може да се активира и посредством използването на *Автоматичното поемане* (виж раздел 4.9), *Поемане с ключов превключвател* (виж раздел 4.8), или *Поемане с едно докосване* (виж раздел 4.7).

#### **4.4 Поемане с оставане**

Този метод ви позволява да останете в защитената територия, като в същото време частично поемете под охрана системата. Зоните с оставане са зони, на които се извършва байпас при Поемане с оставане. Например, когато си лягате вечер, вратите и прозорците могат да се поемат под охрана, без да се поемат другите зони, като например датчиците за движение.

##### ***Как да поема системата при Поемане с оставане?***

- 1) Затворете всички зони в желаната част (освен *Зоните с оставане*).
- 2) Натиснете бутона **[STAY]**
- 3) Въведете вашия **[КОД ЗА ДОСТЪП]**  
АКО ИМАТЕ ДОСТЪП И ДО ДВЕТЕ ЧАСТИ (виж раздел 2.6):
- 4) Бутоните **[1]** и **[2]** ще светнат. Натиснете бутона, съответстващ на желаната част. За двете части, натиснете и другия бутон след “ПОТВЪРЖДАВАЩОТО ПОЗВЪНЯВАНЕ”.

След като сте поели правилно системата под охрана с *Поемане с оставане*, светлината “**ARM**”, съответстваща на поетата под охрана част, ще светне и

ще се стартира *Периодът на изчакване при излизане* (виж раздел 4.2). *Поемането с оставане* може да се активира и посредством използването на *Автоматичното поемане* (виж раздел 4.9), *Поемане с ключов превключвател* (виж раздел 4.8), или *Поемане с едно докосване* (виж раздел 4.7).

#### **4.4.1 Незабавно поемане**

**След Поемането с оставане на системата и по време на Периода на изчакване при излизане**, натиснете и задръжте бутона **[STAY]** за три секунди. Трябва да чуete “ПОТВЪРЖДАВАЩОТО ПОЗВЪНЯВАНЕ”. Тогава системата е *Поета незабавно*. Следователно, всяка поета под охрана зона, която се наруши, незабавно ще генерира аларма.

#### **Ако имате достъп и да двете части:**

За да извършите Незабавно поемане на една част:

- 1) Натиснете бутона **[STAY]**
- 2) Въведете вашия **[КОД ЗА ДОСТЪП]**
- 3) Изберете частта
- 4) Натиснете бутона **[CLEAR]**
- 5) Натиснете и задръжте бутона **[STAY]** за 3 секунди

За да извършите Незабавно поемане на двете части:

- 1) Натиснете бутона **[STAY]**
- 2) Въведете вашия **[КОД ЗА ДОСТЪП]**
- 3) Натиснете **[1]**
- 4) Натиснете **[2]**
- 5) Натиснете и задръжте бутона **[STAY]** за 3 секунди

#### **4.5 Принудително поемане**

*Принудителното поемане* ви позволява да поемете бързо системата без да изчаквате затварянето на всички зони в системата. По време на *Принудителното поемане* една *Принудителна зона* се счита за “дезактивирана” докато тя се затвори, след което системата ще поеме тази зона. *Принудителното поемане* се използва най-вече, когато един датчик за движение охранява територията, заета от клавиатурата. Например, когато се извършва поемане под охрана и датчикът за движение е *Принудителна зона*, системата ще ви позволи да извършите поемането под охрана, дори ако зоната е отворена.

#### **Как да поема системата при Принудително поемане?**

- 1) Затворете всички зони в желаната част (освен *Принудителните зони*).
- 2) Натиснете бутона **[FORCE]**
- 3) Въведете вашия **[КОД ЗА ДОСТЪП]**

АКО ИМАТЕ ДОСТЪП И ДО ДВЕТЕ ЧАСТИ (виж раздел 2.6):

- 4) Бутоните **[1]** и **[2]** ще светнат. Натиснете бутона, съответстващ на желаната част. За двете части, натиснете и другия бутон след “ПОТВЪРЖДАВАЩОТО ПОЗВЪНЯВАНЕ”.

След като сте поели правилно системата под охрана с *Принудително поемане*, светлината “**ARM**”, съответстваща на поетата под охрана част, ще светне и ще се стартира *Периодът на изчакване при излизане* (виж раздел 4.2). *Принудителното поемане* може да се активира и посредством използването на *Принудително поемане с едно докосване* (виж раздел 4.7.4).

## **4.6 Програмиране извършването на ръчен байпас**

*Програмиране извършването на ръчен байпас* ви позволява да програмирате алармената система да пренебрегва (дезактивира) определени зони при следващото поемане на системата. Например, може да желаете да извършите байпас на определени зони, когато работници извършват ремонтни работи на част от вашата сграда. Моля забележете, че на една *Пожарна зона* не може да се извърши байпас.

### ***Как да програмирам зоните с байпас?***

- 1) Натиснете бутона **[BYP]**
- 2) Въведете вашия **[КОД ЗА ДОСТЪП]**. (вижте *Забележка 1*)
- 3) Осветете бутоните, съответстващи на зоните, на които желаете да извършите байпас, като натиснете съответния бутон.

*Натиснете бутона отново, за да го изгасите. Натиснете бутона **[FORCE]**, за да изтриете всички текущи записи за байпас на зони.*

- 4) След като въведете желаните записи за извършване на байпас, натиснете бутона **[ENTER]**, за да потвърдите тези записи.

*Бутонът **[BYP]** ще светне, когато на всички зони е извършен байпас. При следващото поемане на системата, на зоните ще се извърши байпас.*

**ЗАБЕЛЕЖКА 1:** Ако имате достъп и до двете части на системата, бутоните **[1]** и **[2]** ще светнат. Натиснете бутона, съответстващ на желаната част. Бутонът **[BYP]** ще светне и всички зони, на които вече е извършен байпас, ще се осветят.

### ***4.6.1 Характеристика за припомняне на байпас***

След като изключите системата, записите за извършване на байпас се изтриват. *Характеристиката за припомняне на байпас* показва предишните записи за извършване на байпас, съхранявани в паметта. Това елиминира необходимостта от ръчно препрограмиране на записите за извършване на байпас при всяко поемане на системата.

### ***Как да си припомня записите за извършване на байпас?***

- 1) Натиснете бутона **[BYP]**.
- 2) Въведете вашия **[КОД ЗА ДОСТЪП]**. (вижте *Забележка 1*)
- 3) Натиснете бутона **[BYP]**.

*Ще се осветят зоните с предишен байпас.*

- 4) Натиснете бутона **[ENTER]**.

## **4.7 Поемане с едно докосване**

*Поемането с едно докосване* ви позволява да поемете системата без да използвате код за достъп.

**ЗАБЕЛЕЖКА 2:** Ако и двете части на системата са разрешени и вие активирате характеристиката *С едно докосване*, бутоните **[1]** и **[2]** ще светнат. Натиснете бутона, съответстващ на желаната част(и).

### ***4.7.1 Нормално поемане с едно докосване***

Натиснете и задръжте бутона **[ENTER]** за 3 секунди (вижте *Забележка 2*), за да поемете всички зони в частта от системата. Можете да използвате тази характеристика, за да позволите на определени лица, като например обслужващ персонал (т.е. чистачи), да поемат системата без да им предоставяте достъп до други операции на алармената система. За подробности относно *Нормално поемане*, вижте раздел 4.3.

#### **4.7.2 Поемане с оставане с едно докосване**

Натиснете и задръжте бутона **[STAY]** за 3 секунди (вижте *Забележка 2*), за да поемете всички зони, които не са дефинирани като *Зони с оставане*. За подробности относно *Поемане с оставане*, вижте раздел 4.4.

#### **4.7.3 Бързо излизане**

**СЛЕД КАТО СИСТЕМАТА ВЕЧЕ Е ПОЕТА С ОСТАВАНЕ:** тази характеристика ще ви позволи да напуснете вече поети под охрана помещения и да запазите системата включена.

**Излизане и Поемане с оставане:** Натиснете и задръжте бутона **[STAY]** за 3 секунди (вижте *Забележка 2*), за да стартирате *Периода на изчакване при излизане* (виж раздел 4.2). Когато изтече *Периодът на изчакване при излизане*, системата ще се върне към *Поемане с оставане*.

**Излизане и Нормално поемане:** Натиснете и задръжте бутона **[ENTER]** за 3 секунди (вижте *Забележка 2*), за да стартирате *Периода на изчакване при излизане* (виж раздел 4.2). Когато изтече *Периодът на изчакване при излизане*, системата ще превключи към *Нормално поемане* (вижте раздел 4.3).

**Излизане и Принудително поемане:** Натиснете и задръжте бутона **[FORCE]** за 3 секунди (вижте *Забележка 2*), за да стартирате *Периода на изчакване при излизане* (виж раздел 4.2). Когато изтече *Периодът на изчакване при излизане*, системата ще превключи към *Принудително поемане* (вижте раздел 4.5).

#### **4.7.4 Принудително поемане с едно докосване**

Натиснете и задръжте бутона **[ENTER]** за 3 секунди (вижте *Забележка 2*), за да извършите байпас на всички *Принудителни зони*. За подробности относно *Принудителното поемане*, вижте раздел 4.5.

#### **4.7.5 Програмиране на байпас с едно докосване**

Натиснете и задръжте бутона **[BYP]** за 3 секунди (вижте *Забележка 2*), за да влезете в *Режима за програмиране на байпас* (вижте раздел 4.6).

### **4.8 Поемане с ключов превключвател**

Поемането с ключов превключвател може да се използва за поемане и изключване на системата. Един ключов превключвател се назначава и се програмира да извършва *Поемане с оставане* (вижте раздел 4.4) или *Нормално поемане* (вижте раздел 4.3) на конкретна част от системата. Един ключов превключвател може да функционира като Поддържан или Моментен ключов превключвател.

За да поемете системата посредством използването на Поддържан ключов превключвател, завъртете ключа в позиция "вкл.". За да изключите системата, завъртете ключа в позиция "изкл.".

За да поемете системата посредством използването на Моментен ключов превключвател, завъртете ключа в позиция “вкл.” и след това го върнете в позиция “изкл.”. Повторението в тази последователност ще изключи системата.

#### **4.9 Автоматично поемане**

Алармената система **Spectra** може да се програмира да извършва автоматично поемане на системата при следните две условия:

##### **4.9.1 Програмирано автоматично поемане**

Алармената система може да се включва автоматично в определено време всеки ден. Както и при *Нормалното поемане* (вижте раздел 4.3), системата няма да се включи, ако има отворена зона. Ако това се случи, системата няма да се включи до настъпването на следващия ден. Вашият инсталатор разрешава тази опция, но вие можете да програмирате времето, в което системата ще се включва автоматично.

##### **Как да програмирам часовниковия механизъм за автоматично поемане?**

1) Натиснете бутона [ENTER]

2 Въведете вашия [ГЛАВЕН КОД]

*Бутонът [ENTER] светва*

3) Влезте в секция [101] за Част 1 или в секция [102] за Част 2 (вижте Приложение А)

4) Въведете желаното време [ВРЕМЕ]

*Например: 6:15PM = 18:15*

*! 60-секунден Период на изчакване при излизане (вижте раздел 4.2) ще се стартира преди системата да се включи. На този етап Автоматичното поемане може да се отмени посредством въвеждането на вашия код за достъп.*

##### **4.9.2 Автоматично поемане при “Липса на движение”**

Вашият контролен панел може да се програмира да поема системата и/или да изпраща доклад, ако няма никаква активност в зоните в продължение на предварително програмиран период от време. Това е особено полезна характеристика, когато се контролира индивид с хронични здравословни проблеми или който живее самостоятелно.

## **5.0 ДОПЪЛНИТЕЛНИ ХАРАКТЕРИСТИКИ**

*! Всяка клавиатура трябва поотделно да се програмира да звъни и поотделно да се заглушава. Ако вашата система претърпи пълно прекъсване на храненето, звъненето и заглушаването на клавиатурите трябва да се препрограмира.*

*! Когато натискате и задържате един клавиш и клавиатурата издава “ПОТВЪРЖДАВАЩО ПОЗВЪНЯВАНЕ”, това означава, че*

характеристиката за звънене е била разрешена за тази зона, или че Заглушаването на клавиатурата е било разрешено за тази клавиатура. Ако клавиатурата издава “ОТХВЪРЛЯЩО ПОЗВЪНЯВАНЕ”, това означава, че тези характеристики са били забранени.

### **5.1 Програмиране на зоните със звънене**

Тази характеристика ви позволява да програмирате кои зони да са с “Разрешено звънене”. Една зона с “Разрешено звънене” ще ви съобщава всеки път, когато е отворена, като кара клавиатурата да издава бърз прекъсващ позвъняващ тон (БИИП-БИИП-БИИП-БИИП). Натиснете и задръжте кой да е бутон от [1] до [10] за 3 секунди, за да активирате или деактивирате *Звъненето* за зоните от 1 до 10. Например, натиснете и задръжте бутона [1], за да разрешите звъненето за зона 1.

### **5.2 Заглушаване на клавиатурата**

Натиснете и задръжте бутона от [CLEAR] за 3 секунди, за да разрешите или забраните заглушаването на клавиатурата. Когато е заглушена, клавиатурата ще издава само “ПОТВЪРЖДАВАЩО ПОЗВЪНЯВАНЕ”, “ОТХВЪРЛЯЩО ПОЗВЪНЯВАНЕ” и ще позвънява при натискането на бутоните.

### **5.3 Паник аларми**

В случай на спешност системата **Spectra** може да осигури три паник аларми, които могат незабавно да генерират аларма след едновременното натискане и задържане на два конкретни бутона за две секунди. В зависимост от нуждите ви, тези паник аларми могат да генерират звучни аларми (сирени или звънци) или тихи аларми, като и двата вида паник аларми могат да изпратят съобщение до вашата охранителна фирма. Трите различни паник аларми могат да предават конкретни съобщения до вашия контролен център. Например, натискането на бутоните [1] и [3] може да означава “повикайте полиция” или нещо друго, което желаете.

- 1) Натиснете и задръжте бутоните [1] и [3] за полицията.
- 2) Натиснете и задръжте бутоните [4] и [6] за медицинска аларма.
- 3) Натиснете и задръжте бутоните [7] и [9] за пожарна аларма.

### **5.4 Програмиране на времето (часовника)**

#### ***Как да програмирам Системния часовник?***

- 1) Натиснете бутона [ENTER]
- 2 Въведете [ГЛАВЕН КОД]  
*Бутонът [ENTER] светва*
- 3) Влезте в секция [100] (вижте Приложение А)
- 4) Въведете желаното време [ВРЕМЕ]  
*Например: 6:15PM = 18:15*

### **5.5 PGM Бутон (Програмируеми изходи)**

Вашата система **Spectra** може да има един или повече програмируеми изхода (PGM-и). Когато в системата възникне едно конкретно събитие или състояние, един PGM може да се използва за пренастройване на пожарните

датчици, за активиране на превключвателите за осветлението във вашия дом или офис, за отваряне/затваряне на гаражни врати и много други. Един PGM може също така да се програмира да се активира при всяко натискане и задържане на бутона [PG] за три секунди.

### **5.6 Клавиши за бързо изпълнение на функции**

При поискване от вашия инсталатор или Охранителна фирма, може да ви се наложи да изпълните някое от следните действия. Натиснете:

#### **5.6.1 Доклад за проверка**

**[ENTER] + [ГЛАВЕН КОД] + [MEM]**

Ако вашата система се наблюдава от вашата охранителна фирма, тази характеристика ще изпрати до охранителната фирма кода за доклад за проверка.

#### **5.6.2 Обаждане до PC**

**[ENTER] + [ГЛАВЕН КОД] + [BYP]**

Ще стартира обаждане до охранителната фирма, което използва upload/download софтуер за диагностика.

#### **5.6.3 Отговор на PC**

**[ENTER] + [ГЛАВЕН КОД] + [FORCE]**

Ще принуди вашата охранителна система да отговори на обаждане, направено до вашата охранителната фирма, което използва upload/download софтуер за диагностика.

#### **5.6.4 Прекъсване на комуникация**

**[ENTER] + [ГЛАВЕН КОД] + [STAY]**

Прекъсва всякаква комуникация с upload/download софтуер за диагностика, ако такава е била стартирана.

## **6.0 АЛАРМИ ПРИ ПОЖАР**

При аларма за пожар звънецът/сирената ще издават три позвънявания на интервали от 2 секунди докато бъдат спрени или пренастроени посредством въвеждането на валиден код за достъп. Ако зоната е *Пожарна зона с изчакване*, има период на изчакване преди системата да осъществи връзка с Охранителната фирма. Това ще предотврати ненужно докладване на фалшиви аларми. Ако няма никакво състояние на пожар, свържете се незабавно с вашата Охранителна фирма, за да избегнете ненужен отговор.

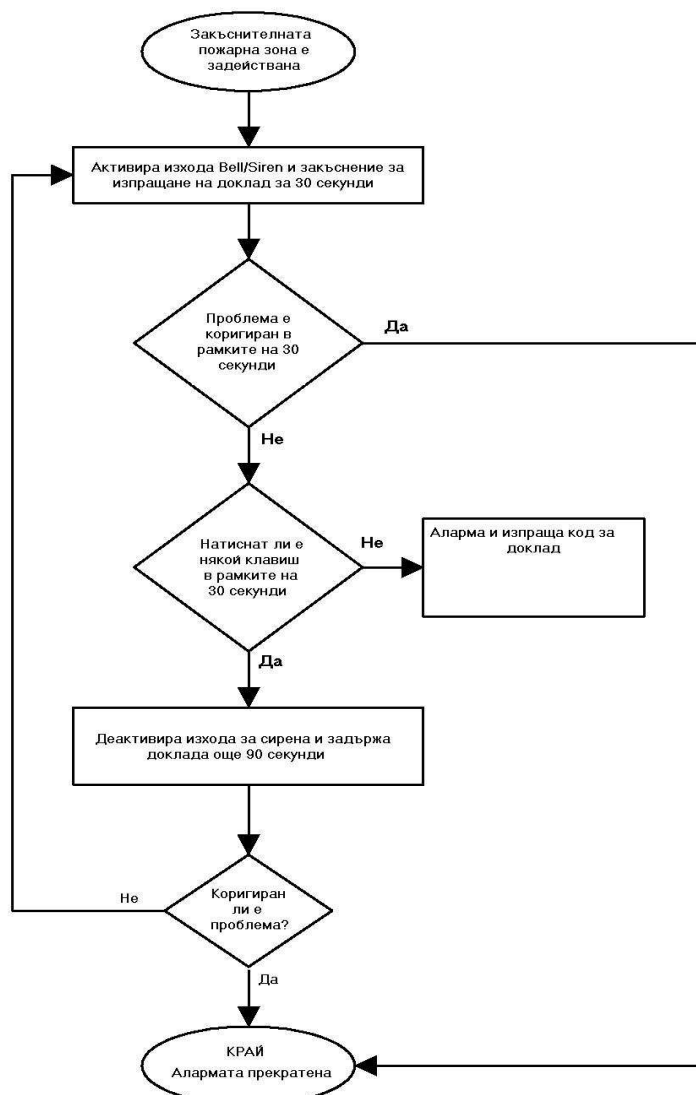
***Какво трябва да направя, ако случайно се задейства Пожарна зона с изчакване?***

- 1) Натиснете бутона [CLEAR] в рамките на 30 секунди от възникване на алармата.
- 2) Опитайте се да оправите проблема.
- 3) Ако проблемът продължава, алармата ще прозвучи отново. Натиснете отново бутона [CLEAR].

Изпълнението на тези стъпки ще инструктира системата да изчака с докладването

на аларма за пожар до Охранителната фирма (за подробности вижте *Фигура 6-1*).

**Фигура 6-1: Схема за протичане на Пожарна зона с изчакване**



### Свеждане до минимум опасностите от пожар

Трите най-чести причини за пожар:

- Готвенето е водещата причина за битовите пожари в САЩ. То е също така водещата причина за нараняванията при пожар. Пожарите, причинени по време на готвене, по-често са резултат от оставянето без надзор на приготвяното ястие и човешка грешка, отколкото на механична повреда на печки или фурни.
- Невнимателното тютютопушене е водещата причина за смъртността при пожари. Пожарните датчици и устойчиви на тлеене легла и тапицирани мебели представляват важни “спирачки” срещу пожари.
- Отоплението е втората водеща причина за битовите пожари. Обаче, пожарите, причинени от отоплителни уреди, са по-голям проблем в самостоятелните семейни къщи, отколкото в апартаментите, тъй като отоплителните системи в самостоятелните семейни къщи често не са професионално изградени и поддържани.

### Полезни съвети за предотвратяване на пожари

- В случай на пожар, помнете, че времето е най-големият враг и всяка секунда е от изключително значение! Първо напуснете мястото на пожара и след това повикайте помощ. Разработете план за напускане на жилището в случай на пожар и определете място за среща отвън. Уверете се, че всеки един член от семейството знае по два пътя за напускане на всяка стая. Упражнявайте опипването на пътя ви навън със затворени очи. Никога не стойте изправени в случай на пожар, а винаги пълзете ниско под пушека и се опитвайте да държите устата си покрита. Никога не се връщайте в сградата поради каквато и да е причина; това може да ви струва живота.
- Накрая, притежаването на поне една изправна противопожарна аларма драстично увеличава вашите шансове за оцеляване в случай на пожар. И запомнете често да упражнявате плана за напускане на вашето жилище с вашето семейство.

### **Снабдяване с Предупредителна система в случай на пожар**

Битовите пожари са особено опасни през нощта. Пожарите произвеждат пушек и смъртоносни газове, които могат да обхванат жилището и обитателите докато те спят. За да получите предупреждение при пожар, необходимо е да се инсталират пожарни датчици от външната страна на всяка една зона за спане в непосредствена близост на спалните помещения и на всеки допълнителен етаж от семейното жилище, включително и в сутеренните помещения.

## **7.0 ПРОВЕРКА И ПОДДРЪЖКА**

Когато системата е изключена и светлинният индикатор “READY” свети, активирайте датчиците за движение като ходите през защитената територия. Отваряйте и затваряйте охраняваните врати и се уверете, че съответният бутон се осветява. Вашият инсталатор може да ви препоръча най-добрия начин за проверка на вашата конкретна система.

Не използвайте открит пламък или горящи материали, за да извършите проверка на вашите устройства за разкриване на пожар. Свържете се с вашия инсталатор и попитайте за безопасни методи за проверка на вашата система.

При нормално използване, вашата система буквално няма нужда от никаква поддръжка, освен редовната проверка. Препоръчва се резервният акумулатор да се подменя на всеки три години. Говорете с вашия инсталатор относно необходимите тестове и колко често трябва да бъдат извършвани.

## 8.0 СПИСЪК ЗА ПРОВЕРКА НА СИСТЕМАТА

### Описание на зоните

Тази система разделена ли е на части?      ДА                      НЕ

Част 1 =

.....

Част 2 =

.....

Зона # и описание	Част 1 или 2	Байпас	С оставане	Принудителна	24 ч	Период на изчакване при излизане
01: _____	_____					
02: _____	_____					
Ключов превключвател?						
ДА    НЕ						
Вид: _____						
03: _____	_____					
Пожарна зона?						
ДА    НЕ						
Зона период на изчакване?						
ДА    НЕ						
04: _____	_____					
05: _____	_____					
06: _____	_____					
07: _____	_____					
08: _____	_____					
09: _____	_____					
10: _____	_____					
11: _____	_____					
12: _____	_____					
13: _____	_____					
14: _____	_____					
15: _____	_____					
16: _____	_____					

### Кодове за достъп

С оглед на сигурността, пишете само името на потребителя, а не неговия или нейния код за достъп. 4-цифрени кодове      6-цифрени кодове

Потребител # и име	Част 1 или 2	Байпас	С оставане	Принудителна	Само поемане	Само PGM
001: _____	1 & 2	✓	✓	✓		
<i>Системен главен код</i>						
Фабричен: <b>123456</b>						
002: _____	_____					
<i>Главен код 1</i>						

003: \_\_\_\_\_

*Главен код 2*

004: \_\_\_\_\_

005: \_\_\_\_\_

006: \_\_\_\_\_

007: \_\_\_\_\_

008: \_\_\_\_\_

009: \_\_\_\_\_

010: \_\_\_\_\_

011: \_\_\_\_\_

012: \_\_\_\_\_

013: \_\_\_\_\_

014: \_\_\_\_\_

015: \_\_\_\_\_

016: \_\_\_\_\_

017: \_\_\_\_\_

018: \_\_\_\_\_

019: \_\_\_\_\_

020: \_\_\_\_\_

021: \_\_\_\_\_

022: \_\_\_\_\_

023: \_\_\_\_\_

024: \_\_\_\_\_

025: \_\_\_\_\_

026: \_\_\_\_\_

027: \_\_\_\_\_

028: \_\_\_\_\_

029: \_\_\_\_\_

030: \_\_\_\_\_

031: \_\_\_\_\_

032: \_\_\_\_\_

033: \_\_\_\_\_

034: \_\_\_\_\_

035: \_\_\_\_\_

036: \_\_\_\_\_

037: \_\_\_\_\_

038: \_\_\_\_\_

039: \_\_\_\_\_

040: \_\_\_\_\_

041: \_\_\_\_\_

042: \_\_\_\_\_

043: \_\_\_\_\_

044: \_\_\_\_\_

045: \_\_\_\_\_

046: \_\_\_\_\_

047: \_\_\_\_\_

048: \_\_\_\_\_

Принудителен: ДА НЕ

### Специални бутони и характеристики

[ENTER] активирано е *Нормалното поемане* с едно докосване

[STAY] активирано е *Поемането с оставане* с едно докосване

[FORCE] активирано е *Принудителното поемане* с едно докосване

[BYP] активирано е *Програмирането на ръчен байпас* с едно докосване

### Паник аларми:

[1] & [3] Полиция или \_\_\_\_\_ Тиха Със звук Изкл.

[4] & [6] Доп. или \_\_\_\_\_ Тиха Със звук Изкл.

[7] & [9] Пожар или \_\_\_\_\_ Тиха Със звук Изкл.

### PGM-и:

PGM 1:

.....

PGM 2:

.....

PGM 3:

.....

### Системни часовникови механизми

Влизайте и излизайте от вашите помещения през определените за това врати.

*Период на изчакване при излизане 1 (Част 1):* \_\_\_\_\_ сек. = времето за напускане на мястото

*Период на изчакване при излизане 2 (Част 2):* \_\_\_\_\_ сек. = времето за напускане на мястото

*Период на изчакване при влизане 1* = \_\_\_\_\_ сек. = времето за изключване преди аларма; влизане през зона # \_\_\_\_\_

*Период на изчакване при влизане 2* = \_\_\_\_\_ сек. = времето за изключване преди аларма; влизане през зона # \_\_\_\_\_

Аларма ще активира сирена или звънец за \_\_\_\_\_ мин.

### Друга информация

Тази охранителна система е инсталирана от: \_\_\_\_\_ Дата: \_\_\_\_\_

Сервизно обслужване от \_\_\_\_\_ Тел.: \_\_\_\_\_

Наблюдавана от: \_\_\_\_\_ Тел.: \_\_\_\_\_

Номерът на вашата сметка е: \_\_\_\_\_

Местоположението на преобразувателя на аларми е: \_\_\_\_\_

и е на верига #: \_\_\_\_\_

Местоположение на телефонните връзки: \_\_\_\_\_

## 9.0 ПРИЛОЖЕНИЕ А

Вашата клавиатура Spectra може да показва данните по един от двата начина, когато програмирате следните параметри:

- *Кодове за достъп на потребители* (вижте раздел 3.4)
- *Системен часовник* (вижте раздел 2.5.8 и раздел 5.4)
- *Време за автоматично поемане* (вижте раздел 4.9)

**Не четете следващите редове, ако не сте прочели гореспоменатите раздели.**

След като влезете в трицифрената секция, която желаете да програмирате, бутонът **[ENTER]** светва. Ако се програмира една стойност, номерът, съответстващ на първата цифра от програмираната стойност, също ще светне. На този етап можете да започнете с въвеждането на нужните данни. След като въведете една цифра, номерът, съответстващ на следващата програмирана цифра ще се освети и т.н. Например, ако желаете да промените *Код на потребител 004* от 123456 на 454545, след като влезете в секция **[004]**, бутон **[1]** ще светне. Натиснете бутон **[4]** и тогава ще светне бутон **[2]**, след това натиснете бутон **[5]** и тогава ще светне бутон **[3]** и т.н.

*ИЛИ*

След като влезете в трицифрената секция, която желаете да програмирате, и преди въвеждането на данни, натиснете бутона **[ENTER]**, за да стигнете до *Режима за показване на данни*. Светлинните индикатори **[ARM1]**, **[ARM2]** и **“READY”** ще светнат. След като вече сте в *Режима за показване на данни*, посредством натискането на бутона **[ENTER]** ще можете да преминете през всички цифри в текущата секция. Когато преглеждате последната цифра в секцията, посредством натискането на бутона **[ENTER]** автоматично ще излезете от секцията.

## **ГАРАНЦИЯ**

Продавачът дава гаранция за срок от една година за това, че неговите продукти не съдържат дефектни материали и погрешна изработка при нормално използване на продукта. Освен специално посочените тук, всички изрични или косвени гаранции от всякакъв вид, установени със закон или не, включително без ограничение всяка косвена гаранция за продаваемост и пригодност за определена цел, изрично се изключват. Поради това, че Продавачът не инсталира или свързва продуктите и поради това, че продуктите могат да се използват съвместно с продукти, които не са произведени от Продавача, Продавачът не може да даде гаранция за работата на охранителната система. Задължението и отговорността на Продавача по тази гаранция се ограничава изрично до поправка или замяна, по преценка на Продавача, на всеки продукт, който не отговаря на спецификациите. При никакви обстоятелства Продавачът не носи отговорност към купувача или друго лице за каквито и да е загуби или повреди, независимо дали те са директни или косвени, или произтичащи или случайни, включително без ограничение, всички обезщетения за пропуснати ползи, откраднати стоки, или предявени искиове от друга страна за щети, причинени от дефектни стоки или произтичащи от неподходящо, неправилно или друго погрешно инсталиране или използване на продадената стока.