



**Мрежово устройство за цифров видеозапис
Hikvision Net DVR, серия DS-7300, DS-8100,
DS- 9100**

Кратко ръководство за употреба

Описание на бутоните на предния панел



Бутоните на предния панел са както следва:

- 1. Power Бутон:** Служи за включване/изключване на DVR.
- 2. IR приемник:** Приемник за IR дистанционно управление.
- 3. USB портове:** Universal Serial Bus (USB) портове за включване на допълнителни устройства като USB мишка и USB твърди дискове (HDD).
- 4. Статус индикатори:** Статус индикатори, показващи текущото състояние на DVR.
 - **Аларма:** При наличие на алрама, LED индикатора светва в червено.
 - **Готовност (Ready):** Индикатора за готовност свети в синьо, когато устройството функционира нормално.
 - **Статус:** Статус индикатора светва в синьо, когато DVR се контролира от дистанционно управление. Когато DVR се контролира от клавиатура, индикатора светва червено, а когато се контролира едновременно от Дистанционно управление и клавиатура – светва виолетово.
 - **HDD:** HDD индикатора мига в червено, когато устройството чете или записва данни от HDD.
 - **Modem:** Резервиран
 - **TX/RX:** TX/RX индикатора мига в синьо, когато се осъществява нормално мрежова връзка.
 - **Охрана (Guard):** Guard индикатора светва в синьо, когато устройството е „Под охрана” (armed). Когато не е „Под охрана” (unarmed), индикатора не свети. Включването/изключването на функцията „Под охрана” може да стане чрез натисане и задържане на бутон ESC за повече от 3 секунди в режим наживо.

5. Цифрово-буквени бутони: Цифрово-буквените бутони могат да изпълняват различни функции в зависимост от приложението. По-важните от тях са:

- Превключване на определен канал в режим на живо или PTZ контрол.
- Въвеждане на номера и символи в режим на редактиране.
- Превключване между различни канали в режим на плейбек.

6. Бутони за контрол:

- **Бутон ESC:** Бутонът ESC служи за връщане към предишно меню и за включване/изключване на функцията „Под охрана” на DVR в режим на живо.
- **Бутон REC/SHOT:** Бутонът REC/SHOT служи за стартиране на ръчен запис (Manual Record). В режим на контрол на PTZ камера, натискането на REC/SHOT последвано от бутон с номер, ще извика съответния PTZ пресет.
- **Бутон PLAY/AUTO:** Бутонът PLAY/AUTO се използва за стартиране на плейбек интерфейса. Също така се използва и за включване/изключване на аудио в плейбек менюто, както и за активиране на функцията auto scan в PTZ режим.
- **Бутон ZOOM+:** Бутонът ZOOM+ се използва за приближаване (zoom) на PTZ камера в режим на PTZ управление.
- **Бутон A/FOCUS+:** Бутонът A/FOCUS+ се използва за настройка на фокус в PTZ режим. Друга функция на бутона е превключване между малки, големи букви и цифри в режим редактиране. Също така може да се използва за изчистване на зона в меню Детекция на движение и Лична зона (Privacy mask).
- **Бутон EDIT/IRIS+:** Бутонът EDIT/IRIS+ се използва за редактиране на текст в текстовите полета. Когато вече е активиран режим на редактиране, бутона служи като Backspace (изтрива символ пред курсора). В полета, които трябва да се маркира дадена опция, бутона служи за поставяне на отметка. В режим на PTZ, бутона EDIT/IRIS+ служи за отваряне/затваряне на Ирис на камерата. В режим на плейбек, бутона служи за генериране на клипове за бекъп.
- **Бутон MENU/WIPER:** Бутонът MENU/WIPER извиква основното меню на DVR (след успешно оторизация с парола). Натискането и задържане на бутон MENU/WIPER за 5 секунди ще изключи звуковата сигнализация на бутоните. Бутона служи също и за извикване на подменю за настройка на чувствителност (Sensitivity interface). В режим на PTZ контрол, бутонът MENU/WIPER ще стартира функция Чистачки (Wiper), ако е налична такава.
- **Бутон F1/LIGHT:** Бутонът F1/LIGHT служи за избиране на всички елементи от списък, когато се намираме в поле със списък. В PTZ режим служи за включване/изключване на осветление (light), ако е налично такава.
- **Бутон F2/AUX:** Бутонът F2/AUX служи за превключване в различни табулирани подменюта. Служи същот така и за извикване на настройки за канал и OSD позиция.
- **Бутон MAIN/SPOT/ZOOM-:** Бутонът MAIN/SPOT/ZOOM- служи за превключване между основен и допълнителен монитор (main и spot изход). В режим на PTZ контрол, бутонът служи за отдалечаване (zoom out) на камера.
- **Бутон PREV/FOCUS- :** Бутонът PREV/FOCUS- служи за превключване между единичен екран и различните видове квадратиране на екрана. В режим на PTZ контрол, служи за настройка на фокус (заедно с бутона A/FOCUS+). Също така

може да се използва за маркиране на цялата зона в меню Детекция на движение и Лична зона (Privacy mask).

- **Бутон PTZ/IRIS-:** Бутонът PTZ/IRIS- служи за извикване на режим на PTZ управление. Когато вече е активиран режима на PTZ контрол, бутоната се използва за затваряне на Ирис на PTZ камера.

7. БУТОНИ ЗА ПОСОКА/ENTER:

- **БУТОНИ ЗА ПОСОКА:** Бутоните за посока се използват за придвижване между различни менюта и полета. В режим на плейбек, стрелките нагоре и надолу служат за забързване и забавяне на скоростта на плейбек. Стрелки наляво и надясно служат за избор на предишен и следващ ден от записите. В режим преглед на живо, бутоните служат за превъртане на каналите.
- **Бутон ENTER:** Бутонът ENTER служи за потвърждение на направения избор във всеки един режим. Бутоната може да се използва и за поставяне на отметка в съответните полета за избор. В режим на плейбек може да се използва за пауза и play на видео файл. В режим на единичен плейбек, натискането на бутон ENTER ще придвижва видео потока кадър по кадър.

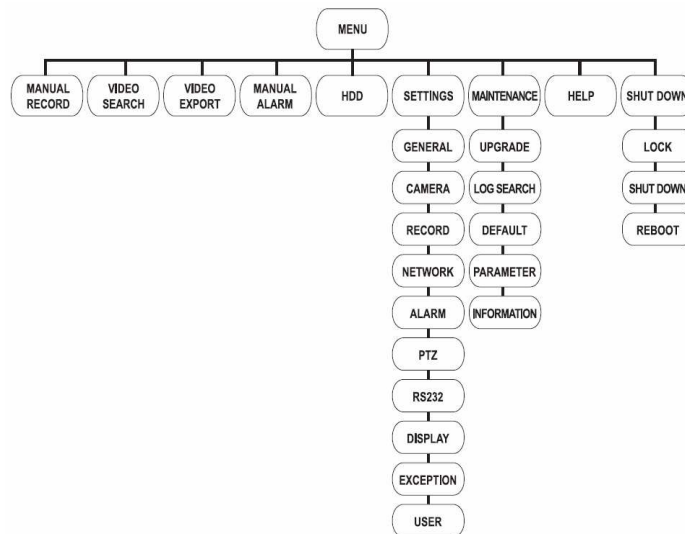
8. JOG SHUTTLE Контрол: Контролът JOG SHUTTLE служи за преместване на фокуса на активната селекция в менюто. Вътрешния кръг мести селекцията нагоре/надолу; външния кръг мести селекцията наляво/надясно. В режим на плейбек, чрез вътрешния кръг може да се прескача 30 секунди напред/назад. Външния кръг служи за забързване/забавяне на скоростта на плейбек. В режим преглед на живо, външният кръг служи за превключване между отделните канали.

Заб.: Ако индикаторът GUARD е в син цвят (по подразбиране), всички алармен събития и изключения се вземат под внимание. В противен случай алармените събития и изключения ще се игнорират, което не се отнася за нормалния запис (normal recording).

Заб: Важно е да се отбележи че когато искате да редактирате съдържанието на определено поле, трябва да натиснете бутоната EDIT на предния панел или от Дистанционното управление. След приключване на корекциите в съответното поле трябва да натиснете бутон ENTER, за да може да преминете на следващото поле.

Структура на менюто

Структурата на менюто на серията DVR-и DS-7300 / DS-8100 / DS-9000 / DS-9100 е както следва:



Стартиране и изключване

За да функционира DVR устройството правилно е много важно да се спазват коректно процедурите по стартиране и изключване на DVR.

За да стартирате DVR устройството:

1. Уверете се че захранващия кабел е свързан към електрическата мрежа. Използването на UPS устройство в комбинация с DVR устройството е **ПРЕПОРЪЧИТЕЛНО**. Индикаторът за захранване (Power) на предния панел трябва да светне в червено, като индикация за наличие на захранване.
2. Натиснете бутона POWER на предния панел. Индикаторът за захранване (Power) трябва да светне синьо. Устройството започва процеса на стартиране.
3. След стартиране Power индикатора ще остане в син цвят. По време на стартиране ще се появи стартиращ екран, който показва на два реда с икони статуса на DSP процесорите и на твърдите дискове HDD. На първия ред ще се покаже статуса на DSP, като ако под съответната иконка се появи знак “X”, това означава че е неуспешна инициализацията на съответния DSP процесор. На втория ред се показва HDD статуса, като наличие на знак “X” означава че HDD не е инсталиран или не може да бъде открит.

Има 2 начина за коректно изключване на DVR. За да изключите DVR:

• ОПЦИЯ 1: Стандартно изключване

1. Влезте в меню Shutdown чрез извикване от основното меню.



2. Изберете опцията Shut Down.
3. Натиснете бутона Yes.

• ОПЦИЯ 2: Ръчно изключване

1. Натиснете и задръжте бутона POWER за около 3 секунди.
2. Въведете потребителско име и парола на администратор в диалоговата кутия.
3. Натиснете бутона Yes.

Заб.: Не натискайте повторно POWER бутона по време на изключване на DVR устройството.

Изпозване на старт. помощник

По подразбиране при първо стартиране ще се появи помощник (Setup Wizard).



Помощника ще ви преведе през някои от основните настройки на DVR устройството. Ако на този етап не искате да използвате помощника, натиснете бутона Cancel.

Можете също така да използвате помощника по-късно, ако оставите опцията “**Start Wizard when DVR starts?**” маркирана.

За да продължите с помощника:

Натиснете бутона Next на прозореца с помощника. Следва прозореца с права на потребител.



2. Маркирайте полето **Admin Password**.
3. Въведете админ. парола в полето **Admin Password**. По подразбиране паролата е 12345.
4. За да промените админ. парола, маркирайте отметката **New Admin Password**.
Въведете новата парола и потвърдете паролата в долната кутийка.
5. Натиснете бутона **Next**. Следващото меню е **HDD Management**.



6. За да стартирате управление на HDD (HDD management), натиснете бутона **Enter**.
7. Ако току що е добавен нов HDD, изберете HDD от списъка за да го форматирате чрез бутона **Init**. Форматирането ще унищожи всички данни от диска.



8. След форматиране на HDD, натиснете бутона **OK**, който ще ви върне отново към помощника.
9. Натиснете бутона **Next**.
Следващото меню е настройки на запис (**Record Settings**).



10. За да влезете в **Record Settings**, натиснете бутона **Enter**.
11. Изберете таб график (**Schedule**).



12. Натиснете Редактиране (**Edit**). Ще се отвори нов график за запис.

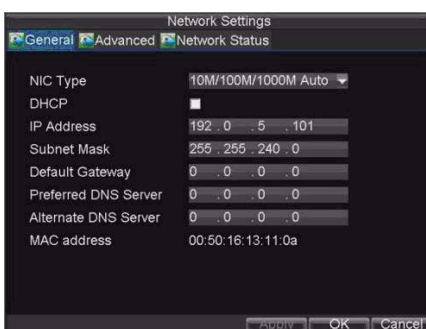
13. Маркирайте едновременно кутийките **Enable Schedule** и **All Day**. По този начин ще активирате графика за нон-стоп запис.



14. Натиснете бутона **OK**. За да копирате графика на други канали, изберете канал или всички (all) от меню **Copy To** и натиснете бутона **Copy**.

15. Натиснете бутона **Next**. Ще се отворят мрежовите настройки (**Network Settings**).

16. За да промените мрежовите настройки, натиснете бутон **Enter**.



17. Въведете **IP Address**, **Subnet Mask** и **Default Gateway**.

18. Натиснете **OK**, за да се върнете към помощника.

19. Ако сте приключили с настройките, натиснете бутона **Done** и излезете от помощника.

Поздравления! Вие приключихте успешно със стартовия помощник. Следващата стъпка е да настроите системната дата и време.

Настройка на дата & време

От първостепенна важност е първоначално да настроите точна дата и час, за да може записите да отговарят на реалното време (дата/час).

За настройка на дата и време:

1. Влезте в Основни Настройки (General Settings) от главното меню чрез Menu > Settings > General.
2. В **System Time** въведете коректно време и дата.
3. Натиснете Apply бутона за да запомните настройките.

Плейбек

Плейбек чрез търсене

За да стартирате плейбек от меню търсене (video search):

1. Влезте в меню Търсене на Видео (Video Search) чрез Menu > Video Search.
2. Въведете параметри за търсене чрез избор на камера, тип на видео/файл и начално/крайно време.



3. Натиснете бутона Play за да стартирате плейбек според избраните критерии на търсене или натиснете бутона Search за да извикате резултата от търсене. След приключване на търсенето, изберете файл за плейбек и натиснете Play
4. Записите ще бъдат автоматично възпроизведени в интерфейса за плейбек.

Бърз плейбек

Можете мигновено да извикате плейбек от даден канал, докато гледате наживо. По този начин ще извикате плейбек от последните 5 минути.



За да стартирате бърз плейбек:

- **Чрез използване на мишка:**

1. Кликнете с десен бутон върху желанния канал и изберете Playback.
2. Ще се стартира плейбек от избрания канал в интерфейса за плейбек. Ако за последните 5 минути няма записи, ще се появи предупредително съобщение. Чрез натискане на бутона Play може да видите записите от текущия ден за избрания канал.
3. От дясно в интерфейса може да добавите допълнителни канали за плейбек.



• **Чрез използване на предния панел или дистанционно управление:**

1. Натиснете бутона PLAY. По този начин ще се отвори плейбек интерфейса.
2. Въведете номера на канала, който искате да прегледате от предния панел или от пулта на дистанционното управление (напр. „11” за канал 11).

Плейбек от системен лог

Имате възможност за стартиране на плейбек непосредствено от системния лог. За стартиране на плейбек:

1. Влезте в меню търсене на лог чрез: Menu > Maintenance > Log Search.
2. Изберете в поле **Major Type** да бъде *Information*.



3. Изберете в поле **Minor Type** да бъде *Start Record* или *End Record*.
4. Изберете начално и крайно време (**Start Time** и **End Time**).
5. Натиснете бутон Search.
6. Ще се покаже списък с резултати според критерия на търсене. Изберете видео лог и натиснете бутона Play.
7. Ще се стартира преглед на запис в интерфейса за плейбек.

Бекъп

Файловете със запис могат да се съхранят на различни устройства като USB флаш, USB HDD или DVD записвачка.

За да екпортирате файлове със запис:

1. Влезте в меню Export Video чрез: Menu > Video Export.
2. Въведете параметри за търсене.



3. Натиснете бутон Export. Ще се отвори меню Video Search.
4. Изберете файловете за експорт. Тук имате възможност за плейбек на избрания файл, с цел да проверите дали това е желания файл.
5. В долния ляв ъгъл на прозореца се показва размера на избраните файлове. Натиснете бутон Next за да влезете в меню Export.



6. От падащото меню изберете устройството за експорт (USB флаш, USB HDD, или DVD записвачка). Ако устройството за бекъп не се разпознава:



- Натиснете бутона Refresh.
- Изключете и включете у-вото.
- Проверете за съвместимост от производителя.

7. Натиснете Start за да стартира бекъп процеса.
8. След като процеса на бекъп приключи, може да изберете вече записан файл от бекъп устройство и натиснете Play за да проверите дали екпортираните файлове са записани коректно.

Заб: По време на експорт, софтуера за преглед Video Player ще бъде автоматично записан на бекъп устройството.